

BEZPEČNÝ KOLÍN

Strategický plán prevence kriminality města Kolína
na období let **2016 – 2019**

**„Je lépe zločinu předcházet než jej trestat!“
Cesare Beccaria (1738 – 1794), O zločinech a trestech**

Zpracoval: Bc. Tomáš Žák – koordinátor prevence kriminality

Strategie byla schválena na jednání Rady města dne: 22. února 2016 jako usnesení č. 53

Úvod

Tento dokument má popsat strategie, které nemají za cíl odhalovat trestnou činnost, ale těmto činnostem předcházet. Charakteristickým rysem oblasti prevence kriminality je to, že nereaguje tolik na činy, které se staly, ale které by se mohly stát. Prevence kriminality zahrnuje veškerá opatření ke snížení rizika výskytu trestných činů, jakož i jejich škodlivých důsledků pro jednotlivce a společnost, včetně strachu z kriminality. Prevence kriminality se snaží působit na různorodé příčiny kriminality. Předkládaná strategie chce svými dopady postihnout především kriminalitu obecnou, která ohrožuje a obtěžuje občany. Nezabývá se oblastí kriminality hospodářské ani organizovaným zločinem. Cílem aktivit prevence kriminality je snížení míry a závažnosti trestné činnosti, jejích příčin a následků a zvyšování pocitu bezpečí občanů. Těžisko práce v oblasti prevence kriminality se odehrává v obcích, na základních útvarech a územních odborech Policie ČR a jim odpovídajících úrovních ostatních institucí a subjektů veřejné správy (včetně justice). Efektivní strategie prevence kriminality vyžaduje základní data, dobrou analytickou činnost a kvalitní plánování, realizaci a hodnocení.

Východiska

V říjnu 2013 byla obnovena pracovní skupina pro oblast prevence kriminality s názvem „Bezpečný Kolín“. Tato pracovní skupina výrazně přispěla ke koordinaci aktivit na poli prevence kriminality ve městě. V rámci této pracovní skupiny byli stanoveny základní parametry spolupráce, především mezi městskou a státní policií (společné hlídky, denní výměna informací, společné pravidelné akce, nulová tolerance i k přestupkovému chování, kontrola ubytoven, atd). To jsou všechno aktivity, které spolu s projekty sociální prevence zásadním způsobem snížili kriminalitu ve městě (viz následující Bezpečnostní analýza). Kromě těchto prokazatelných výsledků se činnosti pracovní skupiny zaměřili i na komunikaci s veřejností.

Oblasti prevence kriminality

Situační prevence

Situační prevence je prevence kriminality páchané na veřejných prostranstvích a prevence majetkové trestné činnosti. **Cílem situační prevence je znesnadnění spáchání trestného činu, zvýšení rizika pro pachatele, že bude dopaden a potrestán, a minimalizace zisků z trestné činnosti.** Opatření situační prevence jsou využívána především v případech kriminality páchané na veřejných prostranstvích (krádeže, loupeže), při páchání majetkové kriminality (vloupání do objektů, krádeže aut a věcí z aut) a při vytváření bezpečných zón a bezpečného bydlení. Situační prevence používá organizační a technická opatření ve všech variantách:

- **klasické** (zejména využití mechanických zábranných prostředků – zámků, mříží, folií, oplocení, trezorů atd.),
- **technické** (např. označování předmětů, systémy kontroly vstupů a vjezdů do objektů, elektrické zabezpečovací systémy, požární signalizace, městské kamerové dohlížecí systémy, pulty centralizované ochrany),
- **fyzické** (hlídkující policista, vrátný, ostraha objektu)
- **a režimové ochrany** (stanovení přístupových pravidel k informacím, klíčům a jejich dodržování).
- K dalším opatřením patří aplikace norem prevence kriminality při výstavbě budov (např. osvětlení prostoru, odstranění nepřehledných zákoutí, organizace hlídkové činnosti policie, zabezpečení objektů, použití individuálních technických prostředků apod.).

V minulých letech šlo v Kolíně především o:

- obnovu a rozšiřování kamerového dohlížecího systému
- evidenci a označování jízdnic kol
- bezpečnostní akce policistů
- vznik speciálního policejního týmu „Kolín“
- audit zabezpečení městských bytových domů
- stavební uzávěru zamezující vznik nových ubytoven
- vyhlášku města omezující provoz heren v centru města
- sepsání koordinační dohody mezi městem Kolínem, potažmo Městskou policií a Policií ČR

Sociální prevence

Sociální prevence je orientována na potenciálního či skutečného pachatele nebo na oběť trestných činů. Projekty sociální prevence jsou zaměřeny na odstranění kriminálně rizikového chování v cílových skupinách, případně na změnu kriminálně rizikového chování a jednání členů cílových skupin, a to prostřednictvím přímé práce s nimi.

Cílové skupiny:

- a) **Děti a mladí dospělí,**
- b) **Rodiny** (s rizikem výskytu kriminálního chování u jejich členů),
- c) **Recidivisté** (efektivní resocializace recidivujících pachatelů),
- d) **Oběti trestných činů** (projekty zaměřené na skutečnou a efektivní pomoc a podporu, zejména prevenci viktimity) se zvláštním zřetelem na dětské oběti a seniory (zejména žijící osaměle, s omezenými sociálními kontakty),
- e) **Komunity** (obecní komunity, aktivity a projekty zaměřené např. na zvyšování odpovědnosti komunit za vlastní bezpečnost – ve smyslu větší všímavosti, vzájemné informovanosti, zlepšení spolupráce s Policií ČR, apod.).

V minulých letech šlo v Kolíně především o projekty:

- Domovníci v lokalitě „Zengrovka“
- Romský mentoring
- Terénní práce s mládeží
- Pracovní agentura pro lidi se záznamem v trestním rejstříku
- Dluhové poradenství
- Přednášky pro seniory
- Preventivní pobytový program pro mládež
- Kurz sebeobrany pro ženy

Informování občanů

Informování veřejnosti o stavu, vývoji a typech trestné činnosti v lokalitách, (nebezpečích ohrožení různými formami trestné činnosti) a o možnostech a způsobech ochrany před ní patří mezi důležité nástroje prevence. Cílem preventivních aktivit je zvyšování informovanosti obyvatel a motivace k aktivnímu přístupu k zajištění vlastní bezpečnosti a ochraně majetku.

V minulých letech šlo v Kolíně především o projekt nazvaný Bezpečný Kolín, který se skládal s mnoha dílčích aktivit:

- vznik a vývoj webových stránek www.bezpecnykolin.cz (kromě informování obyvatel o rizicích, také statistické výstupy, možnost zapojit se do odhalování trestné činnosti, klást dotazy z oblasti prevence kriminality přímo na webových stránkách)
- dotazníkové šetření pocitu bezpečí mezi občany města
- dále šlo vydání brožury Jak na dluhy určené pro klienty sociálních služeb a občany města

Bezpečnostní analýza

Bezpečnostní analýza obsahuje:

- **analýzu kriminality** (porovnání statistických dat Policie ČR a Městské policie Kolín ve vybraných ukazatelích, především nápadu trestné činnosti a jejich objasněnosti)
- **sociální analýzu** (popis vybraných sociálních jevů, které mají výrazný kriminogenní potenciál)
- **institucionální analýzu** (popis jednotlivých aktérů na poli prevence kriminality)

Analýza kriminality

V roce 2015 došlo k výraznému poklesu celkového nápadu trestné činnosti a to o 37% oproti roku 2014 a o 52% ve srovnání s rokem 2013. Nadále se na celkové kriminalitě podílí největší měrou kriminalita majetková, která převládá ve struktuře trestných činů (48% ze všech případů).

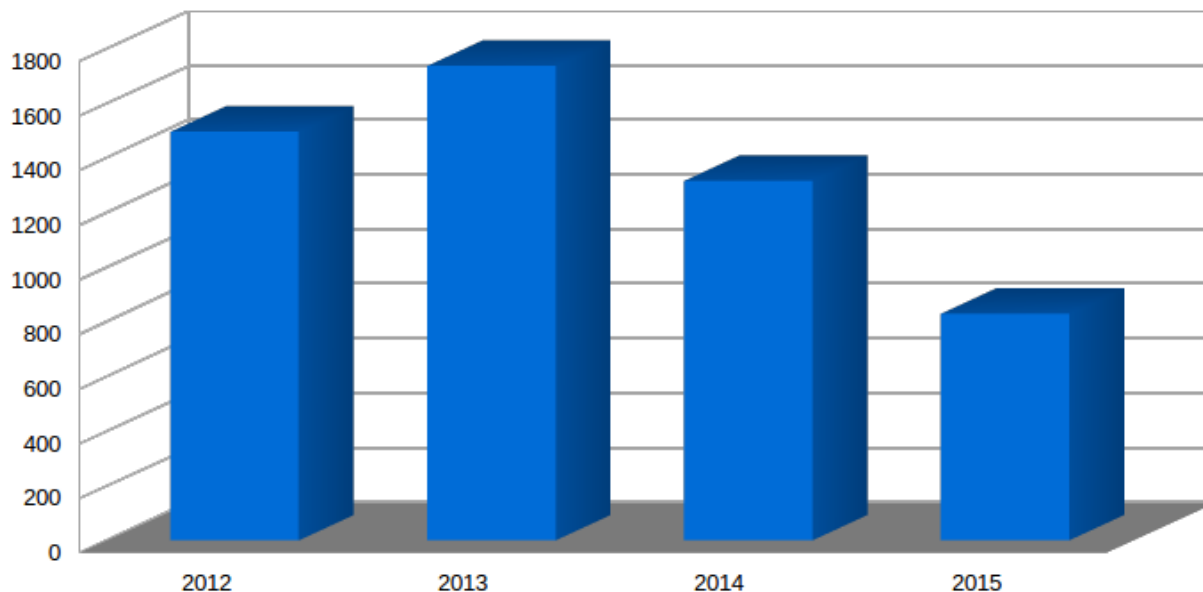
Jde především o:

- krádeže v obchodních centrech,
- vykrádání automobilů,
- krádeže kol,
- krádeže v obydlí.

Kriminalita - město Kolín (data Obvodního oddělení Policie ČR Kolín vždy za období leden až listopad)

Vývoj kriminality OOP Kolín 2012 - 2015

(leden - listopad)



Kriminalita (přečiny i zločiny) – OOP KOLÍN

Rok	Celkem	Násilná	Mravnostní	Majetková
2012	1497	84	18	885
2013	1737	90	10	1197
2014	1317	106	19	773
2015	829	49	11	399
srovnání	- 488	- 57	- 8	- 374
srovnání v %	- 37 %	- 54 %	- 42 %	- 48 %

Pachatelé

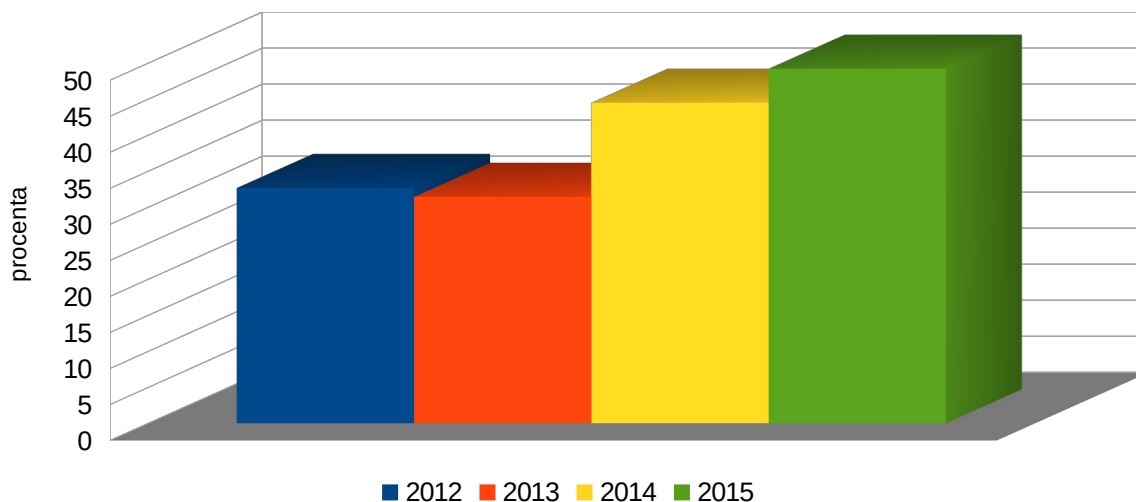
Rok	Věk 0-14 let	15 -17 let	18 a více let	Recidivisté
2012	0	14	470	145
2013	5	10	479	238
2014	7	17	570	280
2015	2	7	409	177
srovnání	- 5	- 10	- 161	- 103

Oběti

Rok	Děti (0-18 let)	Ženy	Osoby starší 65ti let
2012	13	333	105
2013	15	412	133
2014	23	358	79
2015	10	204	46
srovnání	- 13	- 154	- 33

Vývoj objasněnosti trestné činnosti 2012 - 2015

(OOP Kolín)



V oblasti přestupků evidovala Policie ČR též úbytek v oblasti majetkové kriminality (o polovinu oproti roku 2013). Naopak šestinásobně stouply přestupky v oblasti toxikománie a to z toho důvodu, že se na tuto oblast Policie ČR cíleně zaměřila v rámci tzv. nulové tolerance. Kromě běžných hlídek se touto oblastí zabýval i speciální „toxi“ tým.

Přestupky v evidenci Policie ČR

Rok	proti veřejnému pořádku	proti občanskému soužití	proti majetku	přestupky na úseku ochrany před alkoholismem a jinými toxikomaniemi
2012	59	347	834	58
2013	31	294	969	48
2014	79	219	586	161
2015	83	245	462	294
srovnání	+ 4	+ 26	- 124	+ 133

Data o vybraných přestupcích řešených Městskou policií Kolín

Rok	proti veřejnému pořádku	proti občanskému soužití	proti majetku	přestupky na úseku ochrany před alkoholismem a jinými toxikomaniemi
2012	312	3	612	7
2013	231	3	481	13
2014	329	5	556	9
2015 (I. - X.)	261	2	498	6

Jedna pětina přestupků proti veřejnému pořádku byla v roce 2014 řešena na ubytovnách.

Nejrizikovějšími lokalitami jsou:

- okolí vlakového a autobusového nádraží
- okolí obchodních center a uvnitř nich
 - OD Futurum (poblíž nádraží)
 - OD Tesco
 - OD Kauflant (na sídlišti)
- střed města
- okolí ubytoven

Sociální analýza

Sociální analýza se zabývá sociálními jevy, které mají výrazně kriminogenní charakter. Jde o nezaměstnanost, počet vyplacených sociálních dávek, výskyt sociálně vyloučených lokalit včetně ubytoven, non-stop heren. Ukazatel nezaměstnanosti, spolu s počtem vyplacených dávek (hmotné nouze) a počet trestných činů společně vytváří ukazatel rizikovosti, který je používán při hodnocení žádostí o dotace v rámci programu Prevence kriminality Ministerstva vnitra.

Nezaměstnanost

Nezaměstnanost se zpožděním reagovala na růst hospodářství ve všech odvětvích po roce 2000 a její výše se výrazně snižovala od roce 2005.

Pokles byl velmi dynamický napříč všemi sledovanými skupinami uchazečů o zaměstnání (faktor: pohlaví, věk, vzdělání, zdravotní stav, délka evidence). S nástupem krize v roce 2008 došlo ke skokovému propadu nabídky volných míst a nárůstu nezaměstnanosti, která přes mírné oživení v letech 2010-2011 dosáhla svého maxima v lednu 2014 - 6614 uchazečů o zaměstnání. Již v průběhu roku 2014 bylo zaznamenáno oživení v ekonomii, které se přelilo do všech odvětví a spolu s dalšími pozitivními faktory (pokles úrokových měr) vedlo k výraznému růstu průmyslu, včetně velmi sledovaného stavebnictví. K 31.12.2015 činil celkový počet uchazečů 4860. Lokální trh práce se od oživení potýká zejména s nesouladem mezi poptávkou po zaměstnancích a jejich nabídkou zejména v oblasti požadovaných dovedností a znalostí vyplývající z průmyslové orientace zaměstnavatelů. Nezaměstnanost má tak strukturální charakter, důvody proto jsou následující:

- Převis poptávky po technických profesích
- Vzdělanostní struktura uchazečů – dlouhodobě činí podíl 30% ZŠ, 41% vyučených
- Dlouhodobě vykazuje Kolín spolu s Kladnem nejvyšší podíl uchazečů schopných zastávat pouze pomocné a nekvalifikované práce (jejich podíl činil v letech 2005-2010 45%-38%), např. Praha-západ jich ve stejném období nevykazovala více než 15%-10%.
- Dlouhodobá evidence - v roce 2014 činil podíl nezaměstnaných s délkou evidence nad 12 měsíců 42% ze všech klientů úřadu. Tito lidé nepobírají podporu v nezaměstnanosti a „propadají“ do sítě nepojistných sociálních dávek, zejména pak dávek hmotné nouze.
- Věková struktura – pokles nezaměstnanosti u starších osob vykazuje nižší dynamiku, dochází tak k růstu ukazatele průměrného věku klientů úřadu a podílu osob starších 50let na celkovém počtu klientů. K 31.12.2015 činil podíl osob starších 50-ti let 32%.
- Orientace našeho hospodářství na průmysl pomáhá udržet tradiční vazbu na vzdělávací systém a tím i zaměstnatelnost absolventů, ale nese sebou i rys fyzické náročnosti a zdravotní způsobilosti, který je opět v konfliktu se skutečným stavem uchazečů starších např.50-ti let.

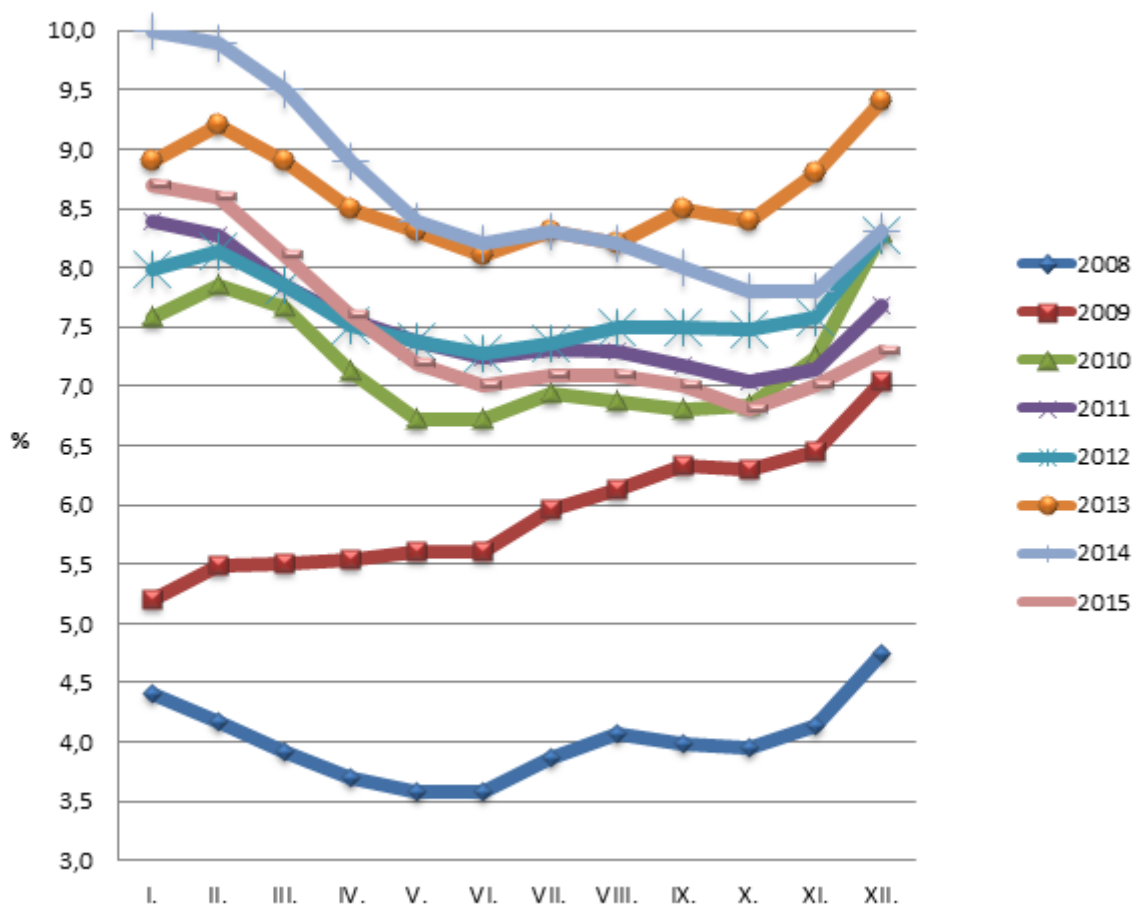
BEZPEČNÝ KOLÍN

Kolín patří v rámci středních Čech mezi města s největší mírou nezaměstnanosti. K srpnu 2015, kdy nezaměstnanost dosáhla 7,1 %, figuroval Kolín z dvanácti měst ve Středočeském kraji na čtvrtém místě.

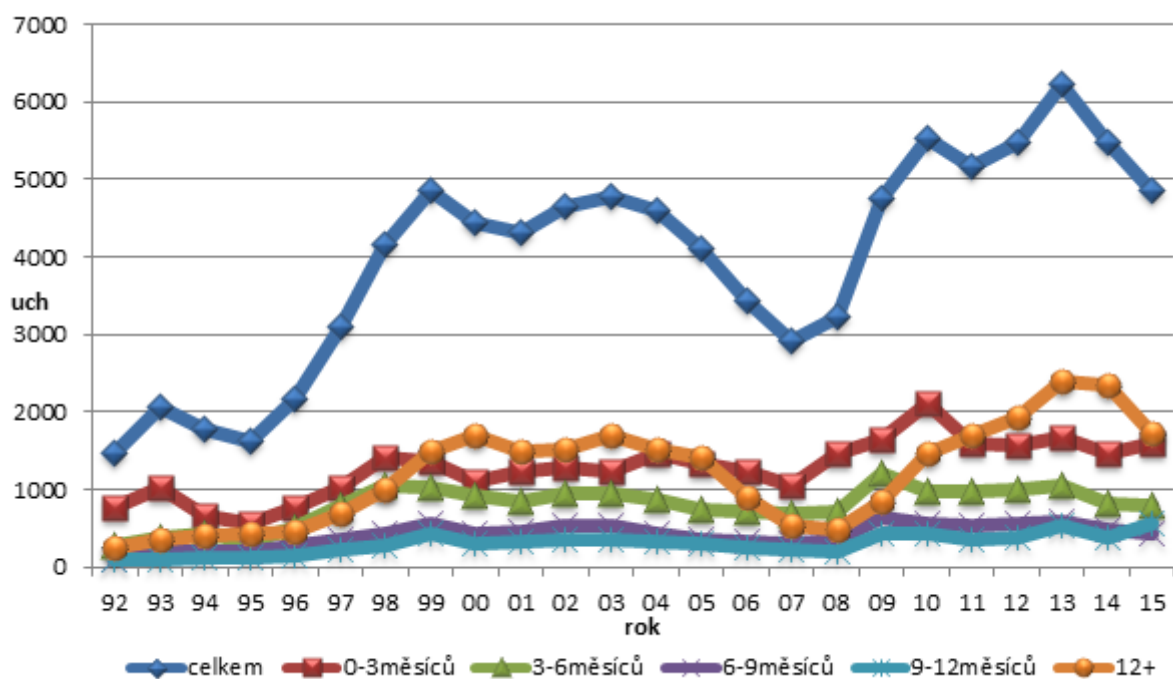
V posledních letech se v rámci projektů aktivní politiky zaměstnanosti snaží Úřad práce zaměstnávat ohrožené skupiny nezaměstnaných formou Veřejně prospěšných prací či Společensky účelných pracovních míst. Tyto projekty tvorby nových, podporovaných, pracovních míst se zaměřují za těžko zaměstnatelné skupiny, jako jsou mladí nezaměstnaní, dlouhodobě nezaměstnaní, lidé zdravotně hendikepovaní či lidé ve věkové skupině 50+. Problémem však zůstává, že i tímto sítím propadávají jednotlivci a skupiny, kteří nejsou schopni splnit, už tak snížené, požadavky na pracovní činnost a tak zůstávají de-facto nezaměstnatelní.

Data Úřadu práce ČR – Středočeský kraj – Kontaktní pracoviště Kolín

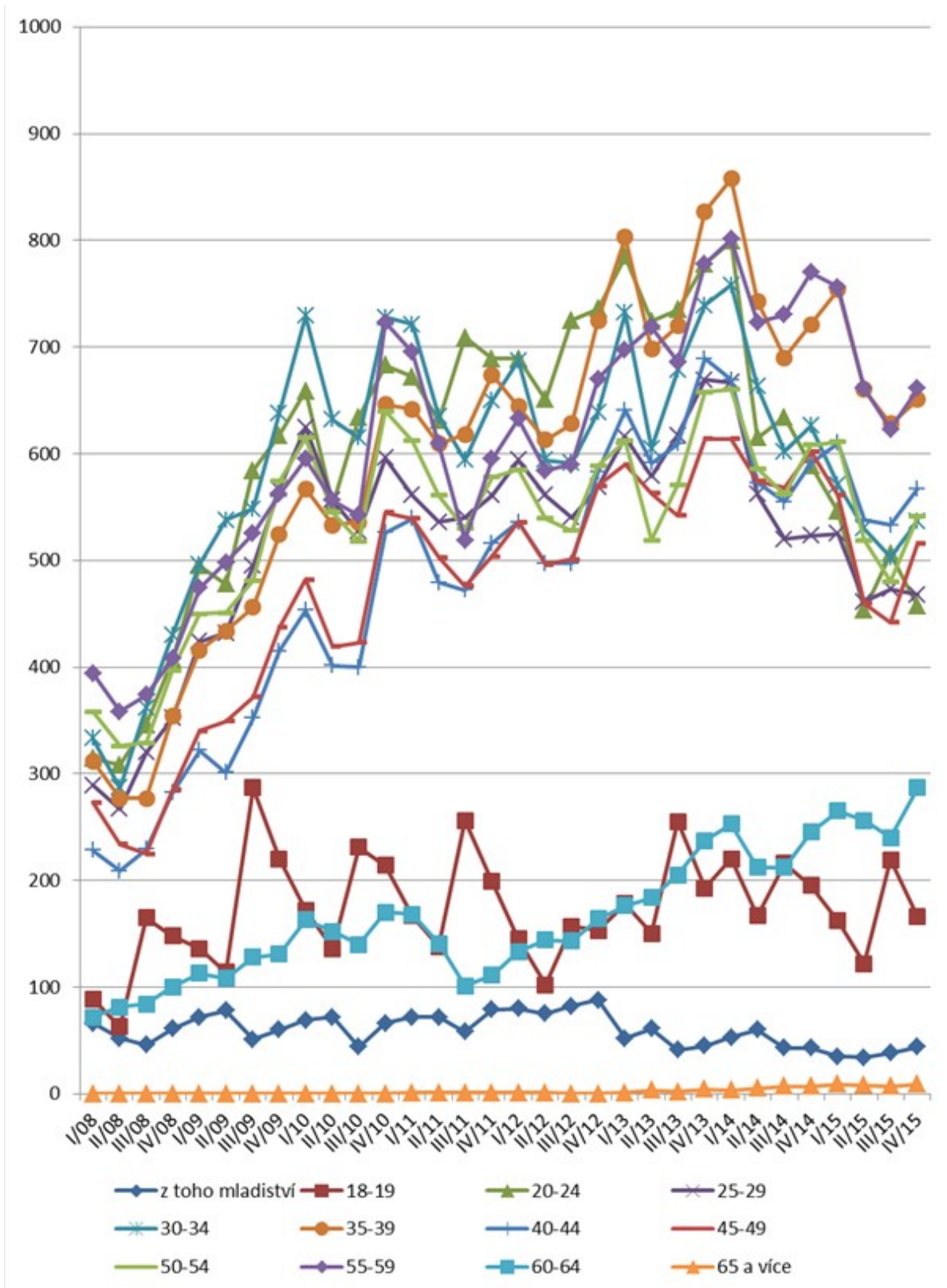
Vývoj podílu nezaměstnaných osob v letech 2008-2015
přepočten dle nové metodiky od 1.1.2013



Vývoj struktury nezaměstnanosti dle délky trvání nezaměstnanosti Uchazeči dle délky evidence k 31.12.XXXX



Vývoj věkové struktury evidovaných uchazečů
Věková struktura uchazečů ve 1/4 letích 2003-2014



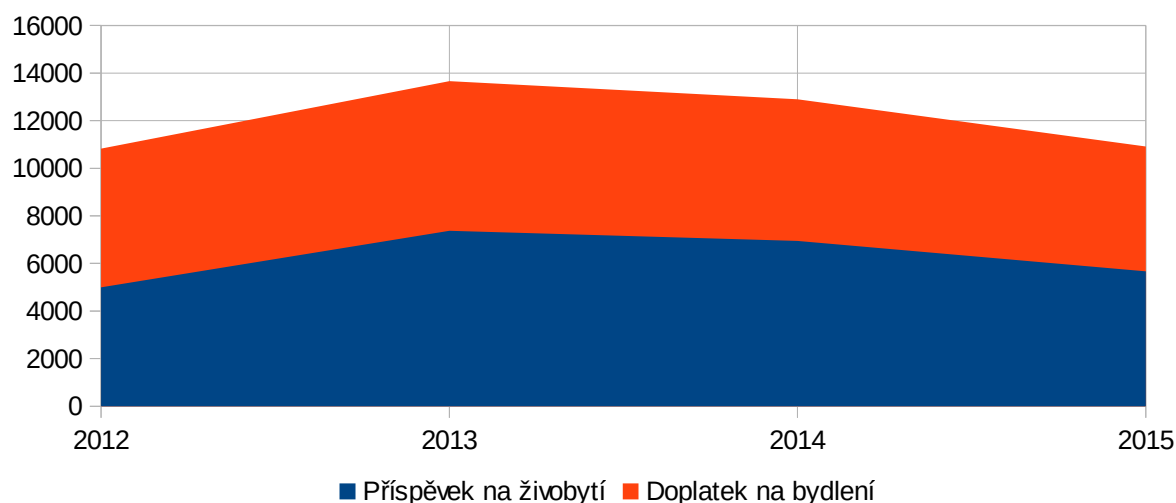
Vývoj ukazatelů nezaměstnanosti v okrese Kolín v letech 2004-2015

Podíl nezaměstnaných osob (k 31. 12. dle MPSV)	2004	2005	2006	2007	2008	2009	2010	2011	2012	2013	2014	2015
Evidovaní uchazeči o zaměstnání	4606	4102	3427	2918	3224	4745	5537	4827	5033	6231	5477	4860
	649	644	569	474	490	603	670	645	565	611	667	616
z toho občané se zdravotním postižením (%)	14,09	15,70	16,60	16,24	15,20	12,71	12,10	13,36	11,23	9,81	12,18	12,67
	524	394	249	320	276	183	95	204	53	0	327	326
z toho absolventi (%)	11,38	9,61	7,27	10,97	8,56	3,86	1,72	4,23	1,05	0,00	5,97	6,71
	1513	1411	901	523	485	843	1476	1707	1924	2393	2339	1721
z toho osoby s délkou evid. nad 12 měsíců (%)	32,85	34,40	26,29	17,92	15,04	17,77	26,66	35,36	38,23	38,40	42,71	35,41
Volná pracovní místa	456	570	765	977	587	195	175	256	215	234	695	953
Počet uchazečů na 1 volné pracovní místo	10,10	7,20	4,48	2,99	5,49	24,33	31,64	18,86	23,41	26,63	7,88	5,10
Míra nezaměstnanosti (%)		5,80	5,20	4,30	4,70	7,00	8,30	7,70	8,30	9,40	8,30	7,30

Sociální dávky

Počet vyplacených sociálních dávek (Pomoc v hmotné nouzi)

v letech 2012 - 2015



Ubytovny

Největší problém z bezpečnostně sociálního hlediska je velké množství ubytoven, kde bydlí ve špatných hygienických podmínkách mnoho lidí. Tito lidé se do Kolína přistěhovali často v rámci „dávkové migrace“ a po prošetření Policií ČR bylo zjištěno, že až 40% ubytovaných bylo trestně stíháno. Město Kolín vyhlásilo v říjnu 2013 stavební uzávěru na ubytovny, nemohou tak vznikat již nové. Od ledna 2015 vstoupila v platnost novela Zákona o pomoci v hmotné nouzi, která upravuje (zprísňuje) podmínky pro vyplácení doplatku na bydlení (stavební a hygienické standardy).

Počet ubytovaných na ubytovnách v Kolíně

Obsazenost ubytoven v Kolíně k 31.12.2015	Počet klientů ÚP včetně společně posuzovaných osob
"A" HURRICANE GROUP, Havlíčkova 260, Kolín	66
BYTOVÝ DŮM TŘÍDVORSKÁ, Třídvorská 1312, Kolín	6
FIT KLUB KOLÍN, Brankovická 1367	2
FK KOLÍN, Brankovická 1216, Kolín	9
PENZION - UBYTOVÁNÍ U NOVÁKŮ, Komenského 224, Kolín	11

BEZPEČNÝ KOLÍN

PENZION ČERNÝ KŮŇ, Havlíčkova 165, Kolín	17
PENZION NA 15 KOPÁCH-Polepská 387, Kolín	3
PENZION ZÁLABÁK, Ke hřbitovu 259, Kolín	13
UBYTOVNA BATRAN, Rybářská 547, Kolín	1
UBYTOVNA ČSAP, Třídvorská 265, Kolín	8
UBYTOVNA HORYN, Amálka 413, Červené Pečky	36
UBYTOVNA K RAŠKOVCI (Ludmila Křivková)- K RAŠKOVCI 1360/V., Kolín	6
UBYTOVNA K RAŠKOVCI- K Raškovci 158, Kolín	64
UBYTOVNA K RAŠKOVCI- K Raškovci 851, Kolín	19
UBYTOVNA KALCOVKA, Za baštou 1300, Kolín	13
UBYTOVNA KOFI, Obecní dvůr 79, Kolín	8
UBYTOVNA MARTIN KUBŮ, Poděbradova 352. Žiželice, 281 29	1
UBYTOVNA MARTIN SCHULZ - Legerova 224, Kolín	12
UBYTOVNA MARTIN SCHULZ - Politických vězňů 106, Kolín	20
UBYTOVNA MARTIN SCHULZ-Zlatá 149, Kolín	22
UBYTOVNA MILAN BALINT, Sehnalova 573, Sendražice-Kolín	1
UBYTOVNA NA SVOBODNÉM - Na Svobodném 161, Kolín VI	9
UBYTOVNA OBEC OVČÁRY, Na Františku 272, Ovčáry, Kolín	1
UBYTOVNA PRAKTIK, Havlíčkova 260, Kolín	1
UBYTOVNA PRO OSOBY BEZ PŘÍSTŘEŠÍ, Polepská 550, Kolín	15
UBYTOVNA SASNOUSKI, Palackého 660, Velim	12
UBYTOVNA ŠKODOVA, Škodova 216, Kolín	6
UBYTOVNA U OSTROVA, Sokolská 10, Kolín	6
UBYTOVNA VESPOLI, Ovčárecká 564, Kolín-Sendražice	25
celkem	413

Sociálně vyloučená lokalita „Zengrovka“

V minulosti se nejrizikovější lokalita z hlediska sociálního vyloučení nacházela v okolí Zengrovky a Havlíčkovy ulice, místními obyvateli nazývaná jako „Zengrovka“. Historie vzniku této lokality se datuje do roku 1993, kdy město vystěhovalo nájemníky z jednoho domu v Zengrově ulici. Následně se však vedení města rozhodlo do tohoto domu umístit sociálně slabé rodiny. Ty často mívají problémy s nezaměstnaností, s dluhy a placením nájemného a souvisejících úhrad za služby, posléze s výpověďmi z nájmu, popř. exekucemi. V lokalitě Zengrovka se zejména od roku 2005 zvýšilo zastoupení etnických Romů na cca 90 %, které z celkového počtu cca 600 obyvatel (včetně dětí). Od roku 2012, kdy byl ze strany města Kolína vyhlášen dočasný stopstav na přidělování uvolněných bytů a tím se snížil počet obyvatel v lokalitě na cca 200. V současnosti se situace v této lokalitě uklidnila a z pohledu prevence kriminality nevykazuje výrazné odlišnosti od jiných obytných domů ve městě.

Lokality U Vodárny a Kasárna

Znaky sociálně vyloučené lokality již delší dobu vykazují rovněž bytové lokality U Vodárny a Kasárna, kde pobývají zejména zaměstnanci automobilky TPCA, pro které jsou tyto byty primárně určeny. Bytové domy byly v roce 2005 zčásti vystavěny jako novostavby, zčásti byly zrekonstruovány původní vojenské objekty. Nemalá část obyvatel se potýká s neplacením nájemného, dluhy a exekucemi. Průměrná koncentrace dluhů na nájemném se v těchto lokalitách pohybuje na nejvyšší příčce z Kolína.

Non-stop herny

Hazardní průmysl přináší na jedné straně nemalé prostředky do rozpočtu města, ale na druhé straně přináší závislost na hazardním hraní (gambling), která nezřídka končí sociálním debaklem závislého i jeho rodiny. K lednu 2014 bylo ve městě 32 provozoven herního průmyslu. Město přijalo vyhlášku, která zakazuje herny na celém území města počínaje 1. 1. 2017.

Institucionální analýza

V rámci institucionální analýzy jsou představeni hlavní aktéři na poli prevence kriminality.

Městský úřad Kolín - Odbor sociálních věcí a zdravotnictví – www.mukolin.cz
Sociální poradenství, pomoc při řešení nepříznivých životních situacích, sociální práce se seniory, zdravotně postiženými, osobami ohroženými sociálním vyloučením, komunitní plánování sociálních služeb. Sociálně-právní ochrana rodin, dětí, mládeže, kurátoři pro dospělé, děti a mládež. Dále pod odbor spadají Kluby důchodců, Protialkoholická záchytná stanice a městská sociální zařízení v Kolíně. V neposlední řadě také 2 krizové byty.

Policie ČR – www.policie.cz

Jejím úkolem je chránit bezpečnost osob a majetku, chránit veřejný pořádek a předcházet trestné činnosti. Plní rovněž úkoly podle trestního řádu a další úkoly na úseku vnitřního pořádku a bezpečnosti svěřené jí zákony, předpisy Evropských společenství a mezinárodními smlouvami, které jsou součástí právního řádu České republiky.

V rámci Územního odboru Kolín byl v roce 2014 zřízen speciální tým „Kolín“ pro potírání trestné činnosti na území města Kolína.

Městská policie Kolín – www.mpkolin.cz

- přispívá k ochraně a bezpečnosti osob a majetku
- dohlíží na dodržování pravidel občanského soužití
- dohlíží na dodržování obecně závazných vyhlášek a nařízení obce
- podílí se na prevenci kriminality ve městě především u dětí a seniorů
- provádí dohled nad dodržováním čistoty na veřejných prostranstvích ve městě
- odhaluje přestupky a jiné správní delikty, jejichž projednávání je v působnosti obce
- spolupracuje s Policií ČR

Probační a mediační služba ČR – www.pmscr.cz

Jedná se o státní organizaci, která zajišťuje zejména kontrolu výkonu trestů nespojených s odnětím svobody, připravuje podklady pro jejich ukládání a nabízí již od roku 2001 možnost zprostředkování jednání mezi pachatelem a obětí trestného činu s důrazem na zájmy poškozených, ochranu komunity a prevenci kriminality.

Centrum pomoci obětem (trestných činů) Respondeo – www.respondeo.cz

- telefonické, osobní, e-mailové a dopisové poradenství (krizová intervence, psychosociální pomoc),
- poskytování sociálního a právního poradenství (souvisejícího se situací, ve které se oběť, svědek nebo osoba ohrožená spácháním trestného činu nachází),
- doprovod na jednání nebo asistence při jednání (např. s úřady, k lékaři, na policii, k soudu atd.);
- aktivní pomoc při sestavování dokumentů, návrhů a podání,
- zprostředkování odborného psychologického poradenství,

- zprostředkování kontaktů na organizace návazné péče dle potřeby oběti, svědka nebo osoby trestným činem ohrožené (poradenské, právní, zdravotní nebo psychologické povahy).

Intervenční centrum (pomoc obětem domácího násilí) Respondeo – www.respondeo.cz

- kontaktování ohrožené osoby v zákonné lhůtě 48 hodin poté, co se intervenční centrum o vykázaní násilné osoby od Policie České republiky dozví (Úřední záznam o vykázaní násilné osoby ze společných prostor),
- sestavení bezpečnostního plánu,
- dále viz Centrum pomoci obětem

Občanská poradna Respondeo – www.respondeo.cz

Tým zkušených poradců pomáhá klientovi nalézt to nejlepší možné řešení, nabízí mu vzory a formuláře listin, radí, jak postupovat v právních záležitostech, orientuje jej v jednání s úřady a institucemi... Všechny služby přitom poskytujeme bezplatně a s jediným záměrem: pomoci klientovi řešit nástrahy, které mu život připravil. Bezplatné poradenství pro všechny, kteří se ocitli v tíživé životní situaci.

Prostor plus o.p.s. - www.prostor-plus.cz

- **Kontaktní centrum** – adiktologické služby pro uživatele drog a jejich blízké sociální okolí (výměnný program, hygienický servis, zprostředkování léčby závislosti)
- **Terénní programy** – vyhledávání uživatelů drog v regionu Kolín a Kutná Hora (výměnný program, sběr a likvidace použitých stříkaček)
- **Sociální programy** – sociální práce na ubytovnách a v lokalitě „Zengrovka“, včetně zaměstnávání dlouhodobě nezaměstnaných na Veřejně prospěšné práce
- **Nízkoprahové zařízení pro děti a mládež Kolárka** – sociálně pedagogická práce s mládeží ve věku 13 – 26 let
- **Programy pro pěstounské rodiny** - pomoc a podpora rodinám vykonávajícím pěstounskou péči, stabilizace rodinného systému, osobní rozvoj dětí a pěstounských rodičů (vzdělávací a odlehčovací služby)
- **Primární prevence na školách** – prevence rizikového chování u žáků základních a speciálních škol formou interaktivních programů na jednotlivá témata
- **Psychologové na školách** – zajištění školních psychologů na základních školách ve městě (0,5 úvazku na jednu školu)

Středisko výchovné péče - www.domov-bychory.org/svp

Středisko výchovné péče Kolín nabízí pomocnou ruku dětem a mladým lidem do 18 let, kteří se ocitli v nelehké životní situaci, a také rodičům i pedagogům. Zaměřuje se na výchovné problémy (ve škole, mezi vrstevníky, v rodině).

Pedagogicko-psychologická poradna Středočeského kraje - www.pppstredoceska.cz

PPP SK pomáhá řešit výchovné a výukové problémy dětí předškolního, školního a adolescentního věku (děti a mládež zpravidla ve věku od 3 do 19 let). V rámci své územní působnosti zajišťuje odborné psychologické a speciálně-pedagogické služby dětem, žákům, studentům, jejich zákonným zástupcům, školám, předškolním a školským zařízením, a to v otázkách osobnostního, sociálního, vzdělávacího a profesního vývoje dětí a mládeže.

AT AMBULANCE Kolín - www.magdalena-ops.eu

Psychiatrická ambulance Magdaléna-Kolín je primárně zaměřena na léčbu návykových nemocí s těžištěm v substitučním programu, který integruje optimální a účinnou farmakoterapii s psychoterapeutickou léčbou. Nosným prvkem léčebného programu však zůstává psychosociální složka terapie formou individuálních či skupinových intervencí a práce s rodinou závislého pacienta.

Dům dětí a mládeže Kolín - www.ddmkolin.cz

Dům dětí a mládeže Kolín je střediskem volného času. Zajišťuje zájmové vzdělávání a výchovu ke schopnosti umět si smysluplně naplnit volný čas, rozvíjet a posilovat svůj talent, vědomosti a schopnosti a případně je poměřovat v soutěžích. Kromě jednotlivých kroužků nabízí a táborů spadá pod DDM i Otevřený volnočasový klub Céčko.

Centrum psychologicko-sociálního poradenství Středočeského kraje - detašované pracoviště Kolín - www.poradna-rakovnik.cz

Služby v Centru psychologicko-sociálního poradenství Středočeského kraje jsou poskytovány klientům formou poradenství a terapie, v nutných případech je poskytována krizová intervence, případně jsou prováděny speciální psychologická vyšetření jednotlivců i celé rodiny.

Charitní šatník (Farní charita Kolín) – www.kolin.charita.cz

Charitativní šatník je službou pomoci všem osobám, které se ocitli v krizové či nepříznivé sociální situaci. Cílem je poskytnutí ošacení a materiální pomoci, předcházení kriminalitě a sociální vyloučenosti klientů. Službou se rozumí nejen poskytnutí ošacení ale i jiné materiální pomoci (bytový textil, lůžkoviny, potřeby pro děti, apod.)

Ostatní sociální a další služby, které se podílejí na prevenci kriminality jsou k nalezení v Adresáři sociálních služeb – www.mukolin.cz

Na území města nejsou k dispozici tyto služby a instituce:

- azylový dům,
- dům na půl cesty,
- nízkoprahové centrum pro lidi bez přístřeší.

Shrnutí bezpečnostních rizik

Hlavními bezpečnostními riziky města jsou:

- dopravní uzel – snadná dostupnost pro kohokoliv
- velký počet zařízení nestandardního bydlení – ubytoven
- hazardní průmysl – non-stop herny
- lidé, kteří nemají pevné vazby ve městě
 - přistěhovalí za prací
 - přistěhovalí v rámci migrace mezi ubytovnami v regionu
- nezaměstnanost a minimum pracovních příležitostí pro nekvalifikované občany
- demotivující sociální systém
- zadluženost a nízká finanční gramotnost
- drogová trestná činnost

Návrhy opatření

Návrhy opatření vycházejí ze zkušeností, především za poslední 2 roky trvající spolupráce, pracovní skupiny prevence kriminality, které jsou zároveň součástí i Strategického plánu sociálního

začleňování pro období 2015 – 2018. Kromě dlouhodobých opatření se realizují i operativní akce a projekty, které reagují na aktuálně vzniklou situaci.

1. Prevence sociálně patologických jevů

1.1. Zapojení občanů do aktivního způsobu zvyšování vlastní bezpečnosti i bezpečí svého okolí

1.1.1. Podpora programu romských mentorů

1.1.2. Udržení programů asistentů prevence kriminality

1.1.3. Kurzy sebeobrany pro ženy

1.1.4. Preventivní programy pro děti a mládež

1.1.5. Zvyšování bezpečnosti seniorů

1.1.6. Prevence rizik v prostředí internetu

1.2. Omezení hazardu ve městě

1.2.1. Zahájení platnosti obecně závazné vyhlášky, která omezí hazard ve městě

2. Prevence bezpečnostních rizik

2.1. Zkvalitnění monitoringu veřejných prostranství města

2.1.1. Rozšiřování Městského dohledového kamerového systému

2.2. Snížení krádeží kol

2.2.1. Bezpečnostní stojany na veřejných místech

2.3. Zvýšení bezpečnosti bytových domů

2.3.1. Audity bytových domů

3. Komunikace s občany města

3.1. Zkvalitnění informovanosti občanů a možnosti zpětné vazby

3.1.1. Nový web Bezpečný Kolín

3.1.2. Rozšíření aplikace pro chytré telefony o prvky z webu BK

3.1.3. Výzkum veřejného mínění v oblasti bezpečnosti města

3.1.4. Informování občanů města skrze městský zpravodaj

3.1.5. Preventivní kampaně na aktuální témata

Personální zajištění

Pracovní skupina „Bezpečný Kolín“

Pracovní skupina prevence kriminality ve městě funguje již od roku 2008. V listopadu 2013 došlo k obměně členů této skupiny. Záštitu nad pracovní skupinou převzal sám pan starosta Mgr. et. Bc. Vít Rakušan. Pracovní skupina se schází každý měsíc a řeší aktuální i koncepční problémy týkající se prevence kriminality a bezpečnosti ve městě.

Aktuální členové pracovní skupiny (prosinec 2015):

- starosta města Mgr. et. Bc. Vít Rakušan
- místostarosta Mgr. Tomáš Růžička
- místostarosta Mgr. Michael Kašpar
- předseda Bezpečnostní komise MUDr. Václav Navrátil
- vedoucí odboru obrany a krizového řízení Mgr. Tomáš Pospěch
- koordinátor prevence kriminality Bc. Tomáš Žák
- vedoucí územního odboru Policie ČR plk. Mgr. Jiří Fejfar
- zástupce vedoucího odboru Policie ČR plk. Mgr. Petr Šafránek
- vedoucí Obvodního oddělení PČR Mgr. Miloslav Houdek
- ředitel Městské policie Viktor Prokeš
- vedoucího odboru sociálních věcí a zdravotnictví Mgr. Ivan Černovský
- vedoucí Probační a mediační služby Mgr. Kamila Fantová
- vedoucí oddělení marketingu a propagace Ing. Gabriela Malá MBA

Jedná se o zástupce oblastí, kteří se problematikou bezpečnosti a sociálně patologickými jevy profesionálně zabývají. Pracovní skupina je koordinačním, konzultativním a iniciativním orgánem rady města pro oblast prevence kriminality. Dále slouží k dosahování co největší efektivity preventivních opatření.

Úkolem pracovní skupiny je:

- analyzovat bezpečnostní situaci ve městě
- zpracovat strategii prevence kriminality na dobu 4 let a předložit ji ke schválení radě
- na základě schválené strategie připravit každoroční program prevence
- zpracovávat žádost o poskytnutí dotace na projekty programu prevence
- sledovat realizaci dílčích projektů programu a vyhodnocovat jejich úspěšnost
- zvat si na jednání hosty dle projednávání témat

Koordinátor prevence kriminality

Koordinátor je kontaktní osobou pro odbor prevence kriminality Ministerstva vnitra, Policie ČR a pro manažera prevence kriminality Středočeského krajského úřadu.

Náplň práce osoby koordinátora prevence kriminality:

- metodicky napomáhá subjektům realizujícím preventivní aktivity
- koordinuje souběh s ostatními programy na území města
- vede agendu Pracovní skupiny prevence kriminality
- odpovídá za vytváření strategie prevence kriminality ve městě a při její realizaci spolupracuje se zainteresovanými subjekty
- analyzuje a shromažďuje data o vývoji trestné činnosti a sociálně patologických jevů
- odpovídá za každoroční přípravu, realizaci a vyhodnocení městského programu prevence kriminality
- spolupracuje na vytváření průzkumu veřejného mínění v oblasti vnímání pocitu bezpečí

Finanční zdroje

Financování bezpečnostní politiky města využívá různé zdroje. Mezi hlavní zdroje patří:

- rozpočet města Kolína
- rozpočet Policie ČR
- dotační program Prevence kriminality Ministerstva vnitra
- dotační program TPCA pro Kolínsko
- Evropský sociální fond

Hodnocení dopadů

Hodnocení dopadů je důležitou součástí realizace všech činností, které jsou součástí strategie prevence kriminality města Kolína. Toto hodnocení je součástí každého dílčího projektu, který vychází z každoročního programu prevence kriminality.

Hlavními ukazateli dopadů celé strategie prevence kriminality na území města Kolína jsou:

- 1. nápad trestné činnosti**
- 2. struktura páchané trestné činnosti**
- 3. objasněnost trestné činnosti**

4. vnímaný pocit bezpečí občanů města

Seznam zdrojů a souvisejících dokumentů

- VRÁNA, K. a kol. *Situační analýza Kolín*, Praha : Demografické informační centrum, o.s., říjen 2011. Dostupné na: <http://www.socialni-zaclenovani.cz/dokumenty/dokumenty-pro-lokalitu-kolin/situacni-analyza-kolin-dic-2011/download>
- *STRATEGICKÝ PLÁN LOKÁLNÍHO PARTNERSTVÍ KOLÍN PRO OBDOBÍ 2012 – 2014*, Agentura pro sociální začleňování v romských lokalitách. Dostupné na: <http://www.socialni-zaclenovani.cz/dokumenty/dokumenty-pro-lokalitu-kolin/strategicky-plan-lokalniho-partnerstvi-kolin-pro-obdobi-2012-2014/download>
- *MĚSTO KOLÍN SOCIODEMOGRAFICKÁ ANALÝZA s ohledem na komunitní plánování sociálních služeb*, Praha : Agora Central Europe, duben 2007
- VODOCHOVSKÝ, I., *Sociálně demografická analýza pro potřeby Komunitního plánování sociálních a návazných služeb spádového území SO ORP Kolín*, 2013
- *AKČNÍ PLÁN MĚSTA KOLÍNA PRO OBLAST ROZVOJE SOCIÁLNÍCH A NÁVAZNÝCH SLUŽEB NA ROK 2014*. Dostupné na: http://www.mukolin.cz/prilohy/Texty/3037/79akcni_plan_kpss_2014.pdf
- Komunitní plán rozvoje sociálních služeb města Kolína na období 2015–2019. Dostupné na: http://www.mukolin.cz/prilohy/Texty/3037/6komunitni_plan_rozvoje_socialnich_sluzeb_mesta_kolina_na_obdobi_2015_2019.pdf
- Strategie prevence kriminality v České republice na léta 2012 až 2015. Praha : Ministerstvo vnitra, 2011. Dostupné na: <http://www.mvcr.cz/soubor/strategie-zip.aspx>
- *STRATEGICKÝ PLÁN PREVENCE KRIMINALITY MĚSTA KOLÍNA pro období let 2013 – 2015*. Kolín : MěÚ Kolín. 2012
- *MĚSTO KOLÍN - STRATEGICKÝ PLÁN SOCIÁLNÍHO ZAČLEŇOVÁNÍ 2015–2018*. Kolín : MěÚ Kolín. 2015